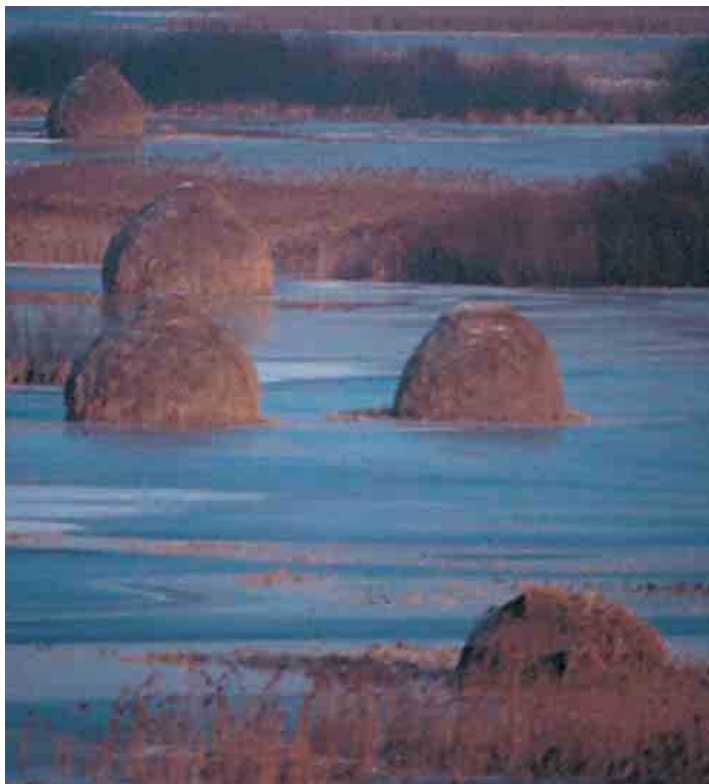


Zastosowanie programów rolnośrodowiskowych w Biebrzańskim PN



*Helena Bartoszuł
Piotr Marczakiewicz*



Dolina Biebrzy swe walory zawdzięcza:

- Najlepiej zachowanemu i największemu w Europie Środkowej i Zachodniej kompleksowi torfowisk niskich;
- Ekstensywnemu użytkowaniu rolniczemu.



Zagrożenia walorów przyrodniczych doliny Biebrzy.

Odwodnienie siedlisk

Zaniechanie użytkowania → zarastanie mokradeł

Intensyfikacja rolnictwa

Eutrofizacja siedlisk

Skala zagrożenia sukcesją:



● Zarastanie krzewami	5 897 ha
● Zarastanie drzewami	1 454 ha
● Zarastanie trzcina	2 690 ha
● Mozaika obszarów otwartych i zarastających	5 110 ha
Łącznie	15 151 ha

Proponowane działania ochronne:



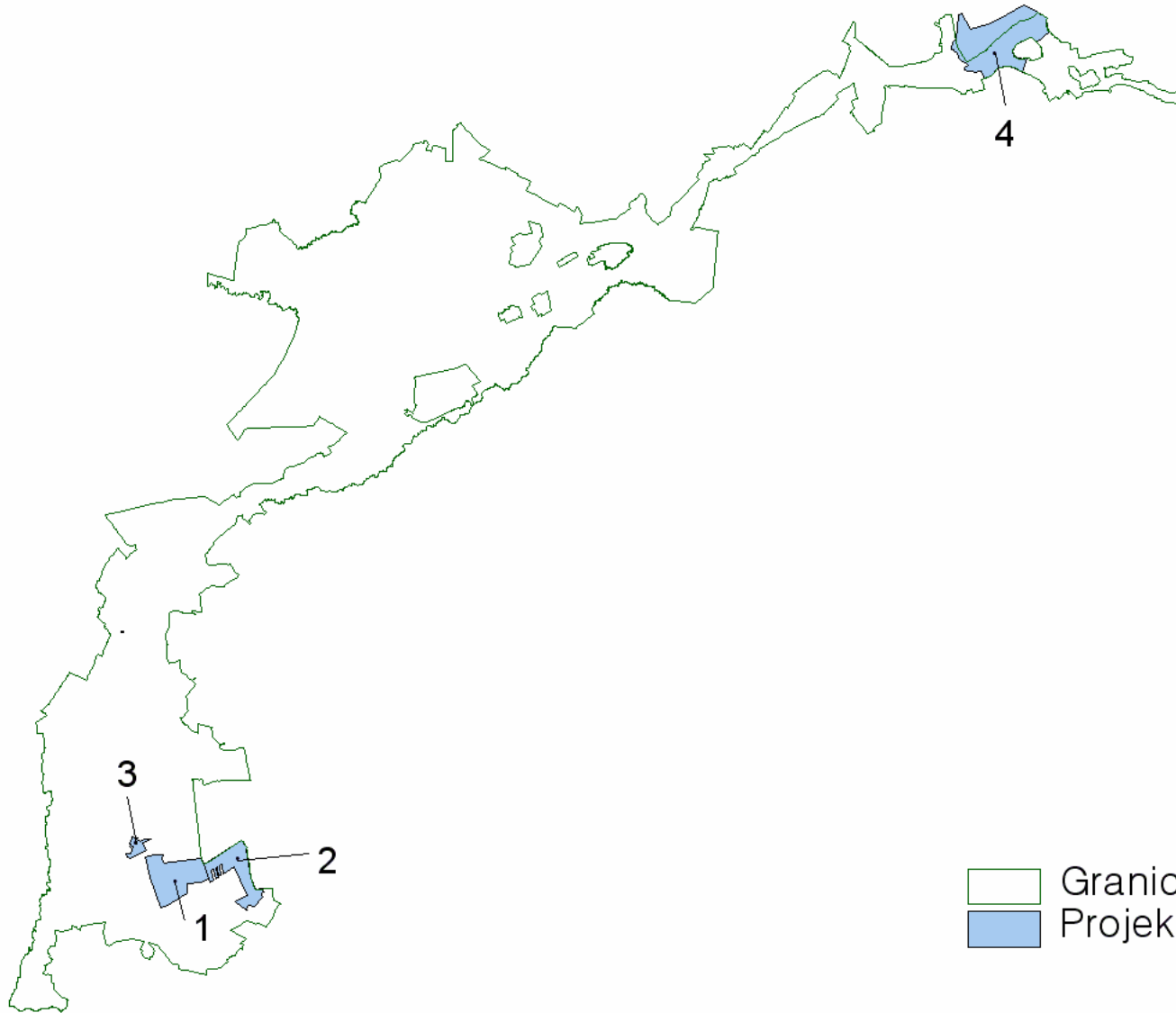
- **Koszenie i wypas** **32 562 ha**
 - niezwłocznie 8 478 ha
 - w ciągu kilku lat 14 130 ha
 - w dalszej przyszłości 9 954 ha

- **Usuwanie zakrzaczeń i zadrzewień** **8 000 ha**

Projekty ochronne i obszary ich realizacji.

1. „Ochrona otwartych terenów bagiennych w Basenie Dolnym BPN”. Realizowany na powierzchni 800 ha w latach 2001 – 2004, przez BPN, finansowany przez NFOŚiGW.
2. „Odtworzenie biotopów cennych gatunków ptaków związanych z obszarami otwartych łąk turzycowych”. Realizowany na powierzchni 730 ha w latach 2000-2002, przez BPN, finansowany przez EkoFundusz i BPN.
3. „Batalionowa Łąka – ochrona bioróżnorodności otwartych terenów bagiennych na obszarze BPN”. Realizowany na powierzchni 86 ha w latach 1999-2005 przez Towarzystwo Biebrzańskie we współpracy z BPN i WWF, finansowany przez EkoFundusz, WWF i BPN.
4. „Nasze gminy chronią mokradła”. Realizowany na powierzchni ok. 1000 ha w latach 2003-2005, przez Związek Komunalny „Biebrza”, finansowany przez GEF i EkoFundusz.
5. „Biebrzański System Gospodarki Odpadami” (BSGO) przygotowany przez Związek Komunalny „Biebrza” zakłada odtworzenie i utrzymywanie 21 250 ha łąk bagiennych. Zakłada się, że po 2006 roku BSGO umożliwi finansowanie zabiegów ochronnych - koszenia na powierzchni ok. 3500 – 4000 hektarów rocznie.

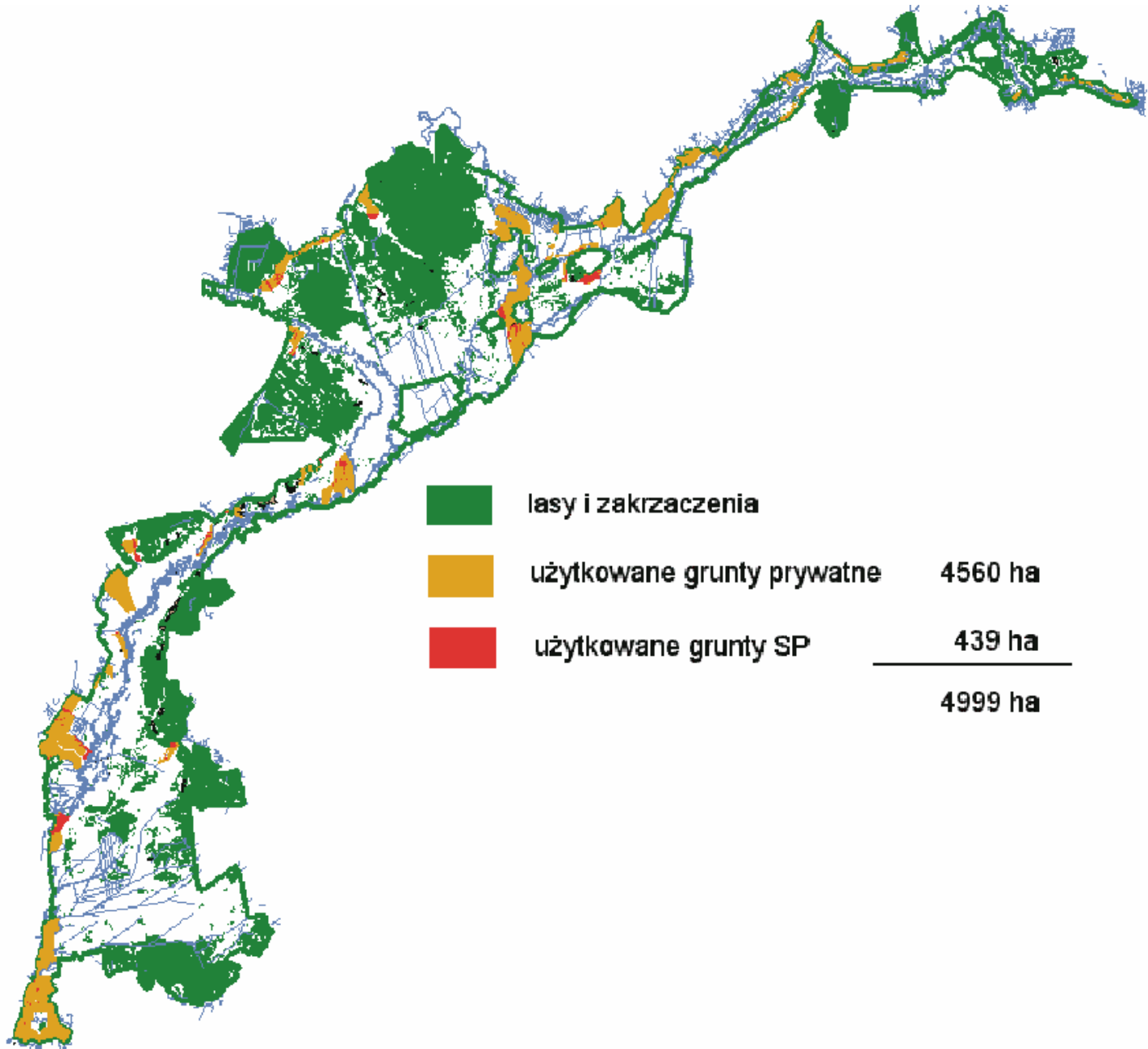
Projekty ochronne i obszary ich realizacji.



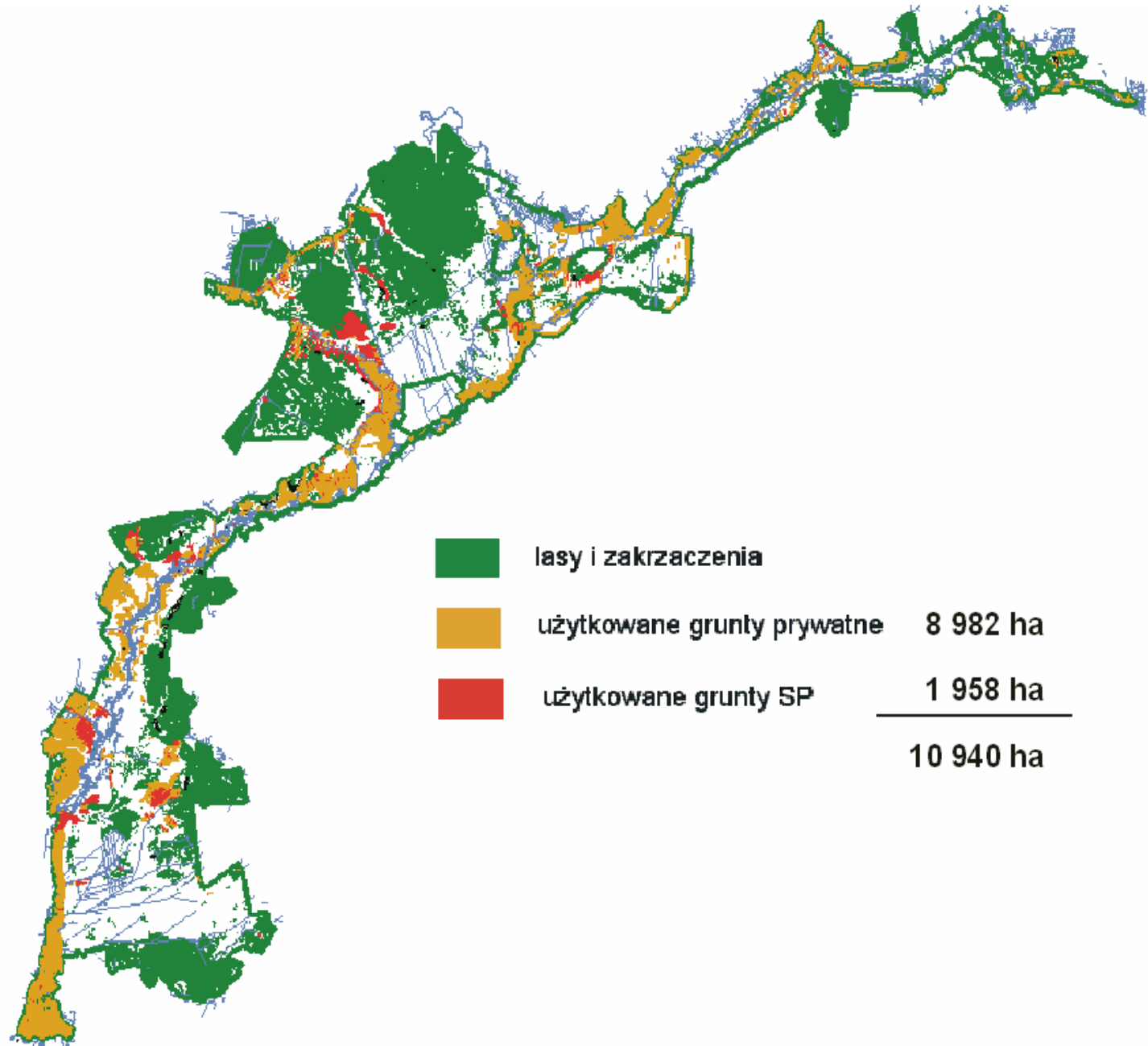
- Granice BPN
- Projekty ochronne

20 0 20 40 Kilometers

Użytkowanie gruntów w roku mokrym (2001)



Użytkowanie gruntów w roku suchym (2003)

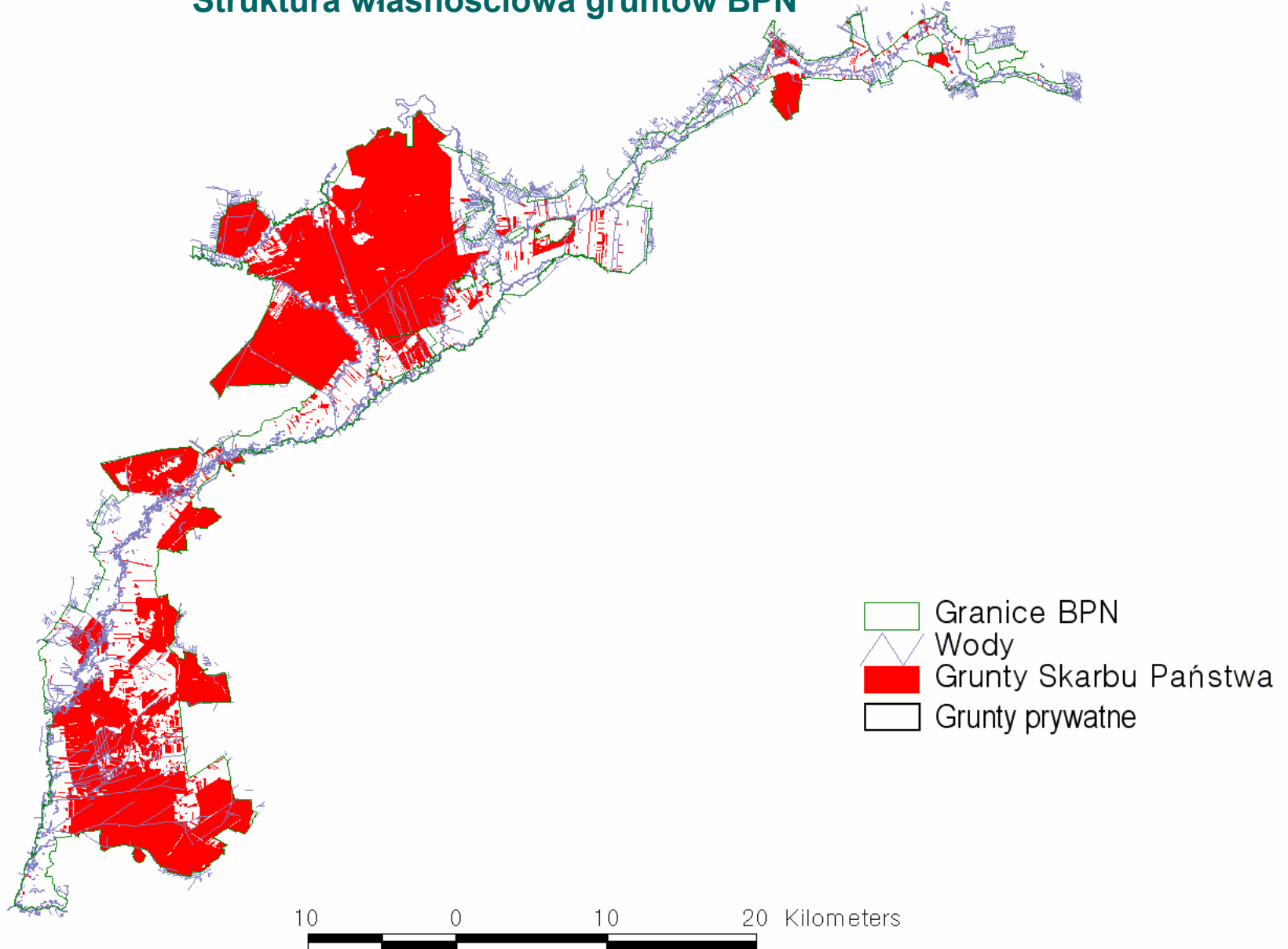


Struktura użytków i własności w BPN

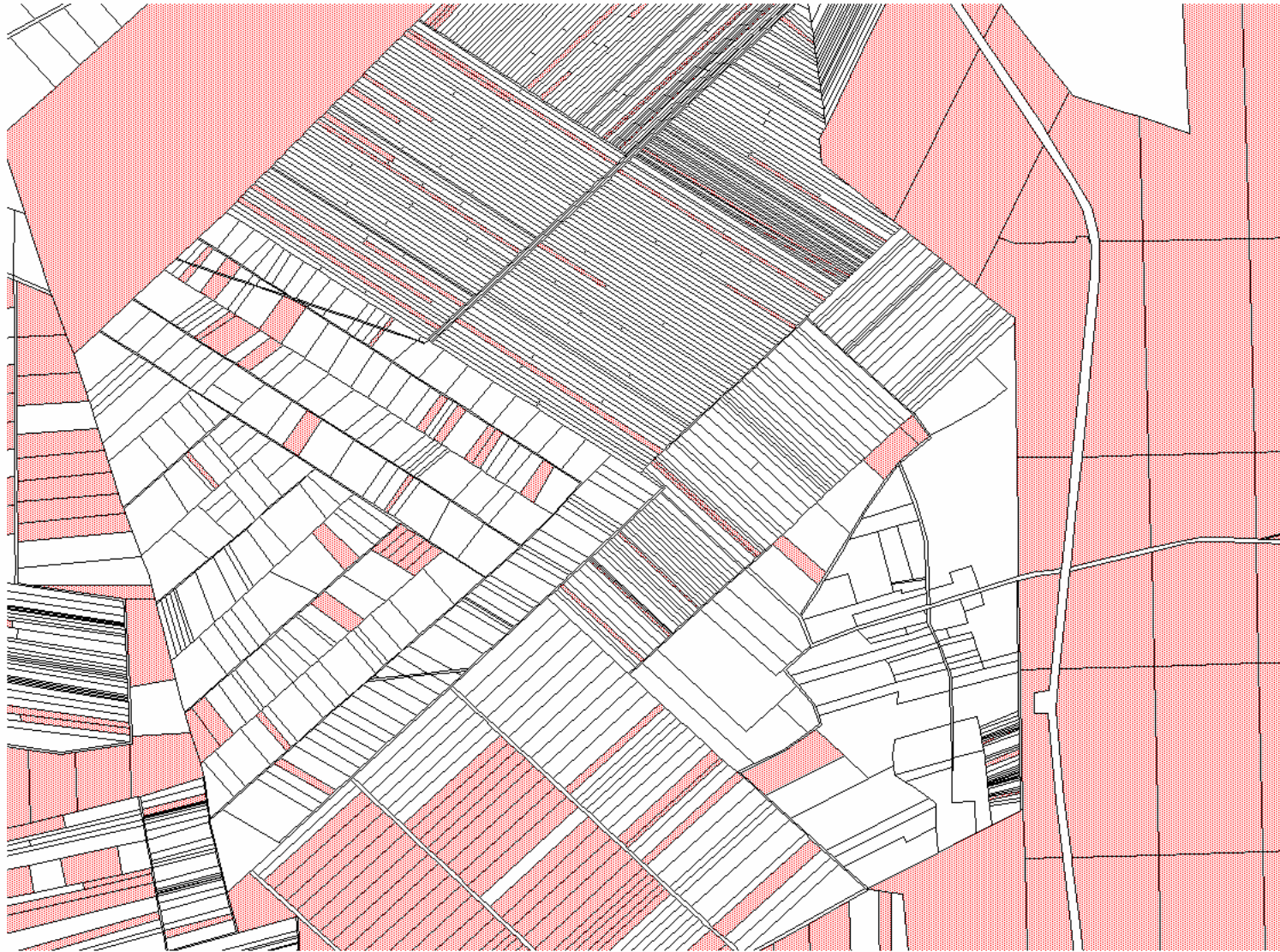
Wyszczególnienie	w zarządzie Parku		w innym zarządzie		własność prywatna		Razem	
	[ha]	[%]*	[ha]	[%] *	[ha]	[%] *	[ha]	[%] *
Grunty leśne	13 623	23,0	141	0,2	1766	3,0	15 530	26,2
Grunty orne	69	0,1	18	0,0	354	0,6	441	0,7
Łąki i pastwiska	1 396	2,4	948	1,6	10 983	18,5	13 326	22,5
Grunty rolne ogółem	1 465	2,5	966	1,6	11 336	19,1	13 767	23,2
Wody ogółem	849	1,4	105	0,2			955	1,6
Grunty zadrzewione i zakrzaczone	134	0,2	21	0,0	340	0,6	495	0,8
Nieużytki	15 591	26,3	658	1,1	11 099	18,7	27 349	46,2
Grunty pozostałe	461	0,8	599	1,0	68	0,1	1 128	1,9
Ogółem	32 123	54,2	2490	4,2	24 610	41,6	59 223	100,0

*udział procentowy w powierzchni BPN.

Struktura własnościowa gruntów BPN



Przykład rozdrobnienia struktury własnościowej



Granice własności
Własność Skarbu Państwa

1 0 1 2 Kilometers

Potencjalni beneficjenci programów rolnośrodowiskowych

Gmina	liczba właścicieli
Bargłów K.	225
Sztabin	1 487
Lipsk	646
Nowy Dwór	94
Dąbrowa B.	1 135
Suchowola	2 506
Jaświły	944
Goniądz	3 584
Trzcianne	4 035
Wizna	61
Jedwabne	164
Radziłów	2 058
Grajewo	75
Rajgród	264
Razem	17 278

Dolina Biebrzy została podzielona na podobszary

Miało to na celu:

- Ułatwienie identyfikacji niezbędnych działań w ramach PR.
- Ułatwienie wdrażania PR.

Kryteria wyróżniania podobszarów:

- Obecność priorytetowych zbiorowisk, gatunków i siedlisk
- Typ walorów przyrodniczych oraz różnice w stopniu cenneści
- Różnice w aktualnym lub wymaganym sposobie użytkowania

Gatunki ptaków uznane za priorytetowe

- bocian biały
- błotniak zbożowy
- błotniak łąkowy
- orlik grubodzioby
- orlik krzykliwy
- cietrzew
- derkacz
- kropiatka
- rycyk
- kulik wielki
- krwawodziób
- kszyk
- dubelt
- batalion
- sowa błotna
- wodniczka



Zbiorowiska uznane za priorytetowe

- mechowiska torfowisk niskich
- łąki trzęślicowe
- szuwary wielkoturzycowe
- łąki kaczeńcowe
- łąki z ostrożeniem łąkowym
- łąki rdestowo - ostrożeniowe
- łąki rajgrasowe
- mszary torfowisk wysokich i przejściowych

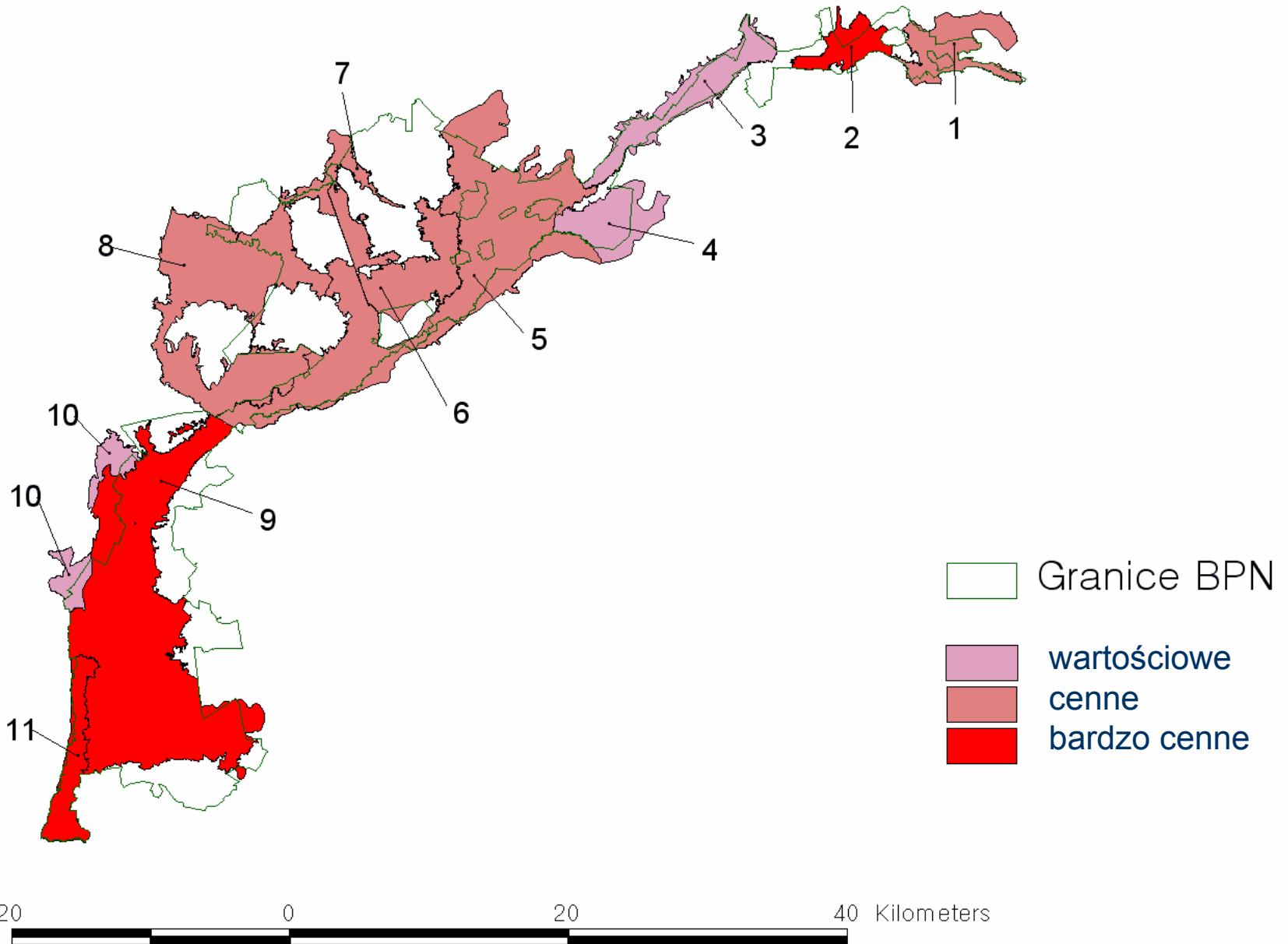


Zbiorowiska uznane za priorytetowe cd.



- murawy bliźniczkowe
- murawy ciepłolubne
- wilgotne łąki ziołoroślowe
- szuwary właściwe
- luźne murawy napiaskowe
- murawy z zawciągim pospolitym
- łąki wyczyńcowe
- pastwiska z grzebienicą pospolitą

Podział doliny na podobszary i ich waloryzacja



Pakiety dostępne w ramach Krajowego Programu Rolnośrodowiskowego (KPR) w latach 2004-2006

- Rolnictwo zrównoważone S01
- Rolnictwo ekologiczne S02
- Utrzymanie łąk ekstensywnych P01
- Utrzymanie pastwisk ekstensywnych P02
- Ochrona gleb i wód K01
- Strefy buforowe K02
- Ochrona rodzimych ras zwierząt gospodarskich G01

Zestawienie dostępnych pakietów

P01 Utrzymanie łąk ekstensywnych

P01a01	Półnaturalne łąki jednokośne – wykaszanie ręczne	1030 zł/ha
P01a02	Półnaturalne łąki jednokośne – wykaszanie mechaniczne	400 zł/ha
P01b	Półnaturalne łąk dwukośne	880 zł/ha

P02 Utrzymanie ekstensywnych pastwisk

P02a	Pastwiska na murawach ciepłolubnych	300 zł/ha
P02b01	Pastwiska nizinne z wypasem tradycyjnym	400 zł/ha

Wymogi pakietu P01a (półnaturalne łąki jednokośne):

- zakaz przyorywania, wałowania, nowych melioracji, stosowania nawozów, pestycydów oraz dosiewania nasion traw;
- termin koszenia nie wcześniej niż 1 lipca (15 sierpień dla łąk trzęślicowych);
- wykaszanie ręczne lub mechaniczne przy użyciu lekkiego sprzętu i usunięcie siana;
- zachowanie właściwej techniki koszenia, np. koszenie odśrodkowe, stosowanie wyplaszaczy;
- wypas możliwy przy obsadzie do 0,5 DJP/ha.

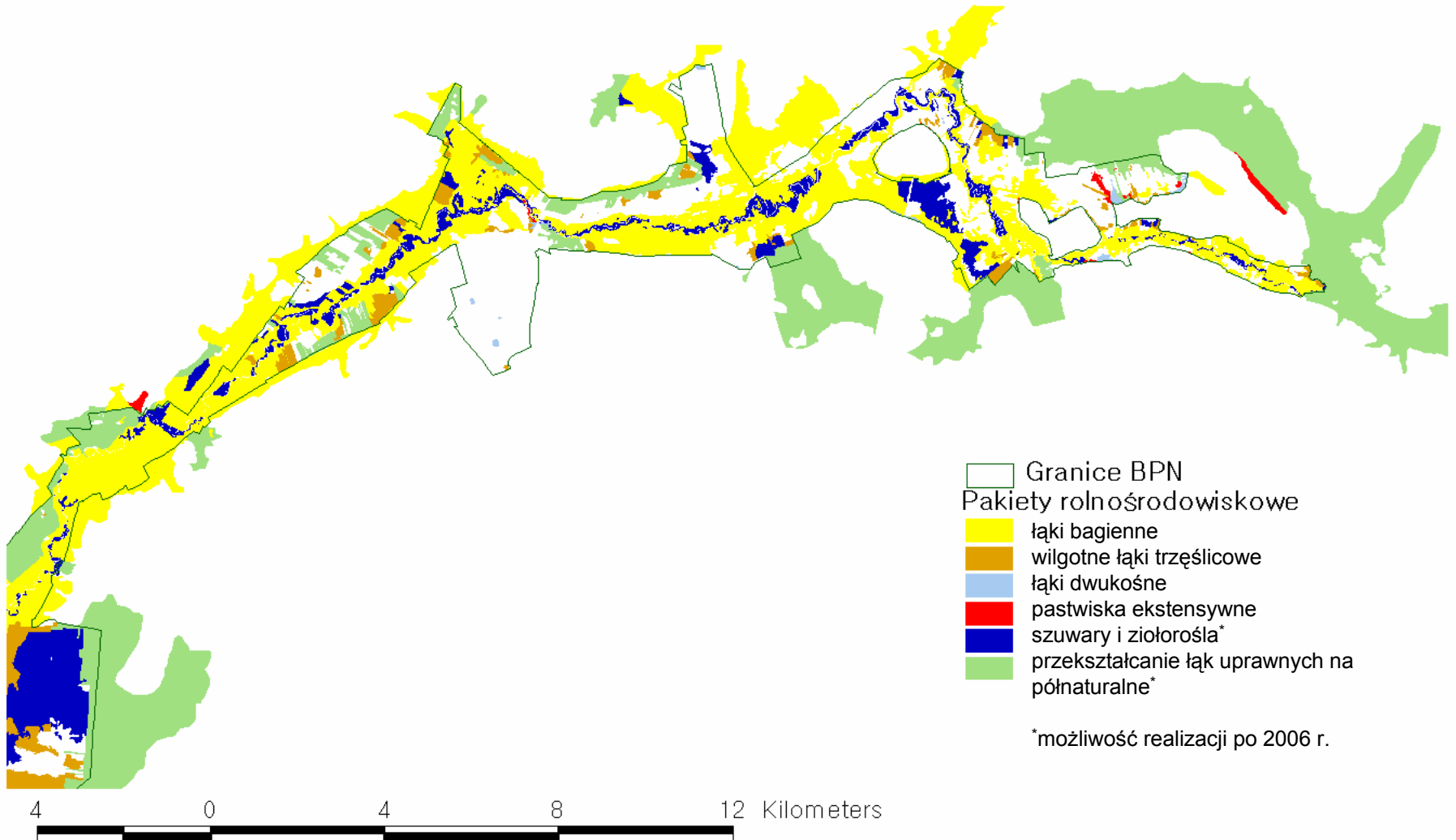
Wymogi pakietu P01b (półnaturalne łąki dwukośne):

- zakaz przyorywania, wałowania, nowych melioracji, dosiewania nasion, w celu zachowania cech siedliska i runi;
- stosowanie pestycydów i herbicydów zabronione. Dopuszczalne jest tylko selektywne i miejscowe niszczenie uciążliwych chwastów (z zastosowaniem mazaczy herbicydowych);
- wapnowanie i ograniczone nawożenie N (do 60 kg/ha/rok) jest dopuszczalne poza łąkami nawożonymi przez namuły rzeczne;
- opóźnienie pierwszego pokosu do 1 lipca;
- stosowanie wyplaszaczy oraz koszenie odśrodkowe;
- w przypadku użytkowania kośno-pastwiskowego kontrolowany wypas kwaterowy lub wolny, po pierwszym lub drugim pokosie przy max. obsadzie stada nie większej niż 1,0 DJP/ha.

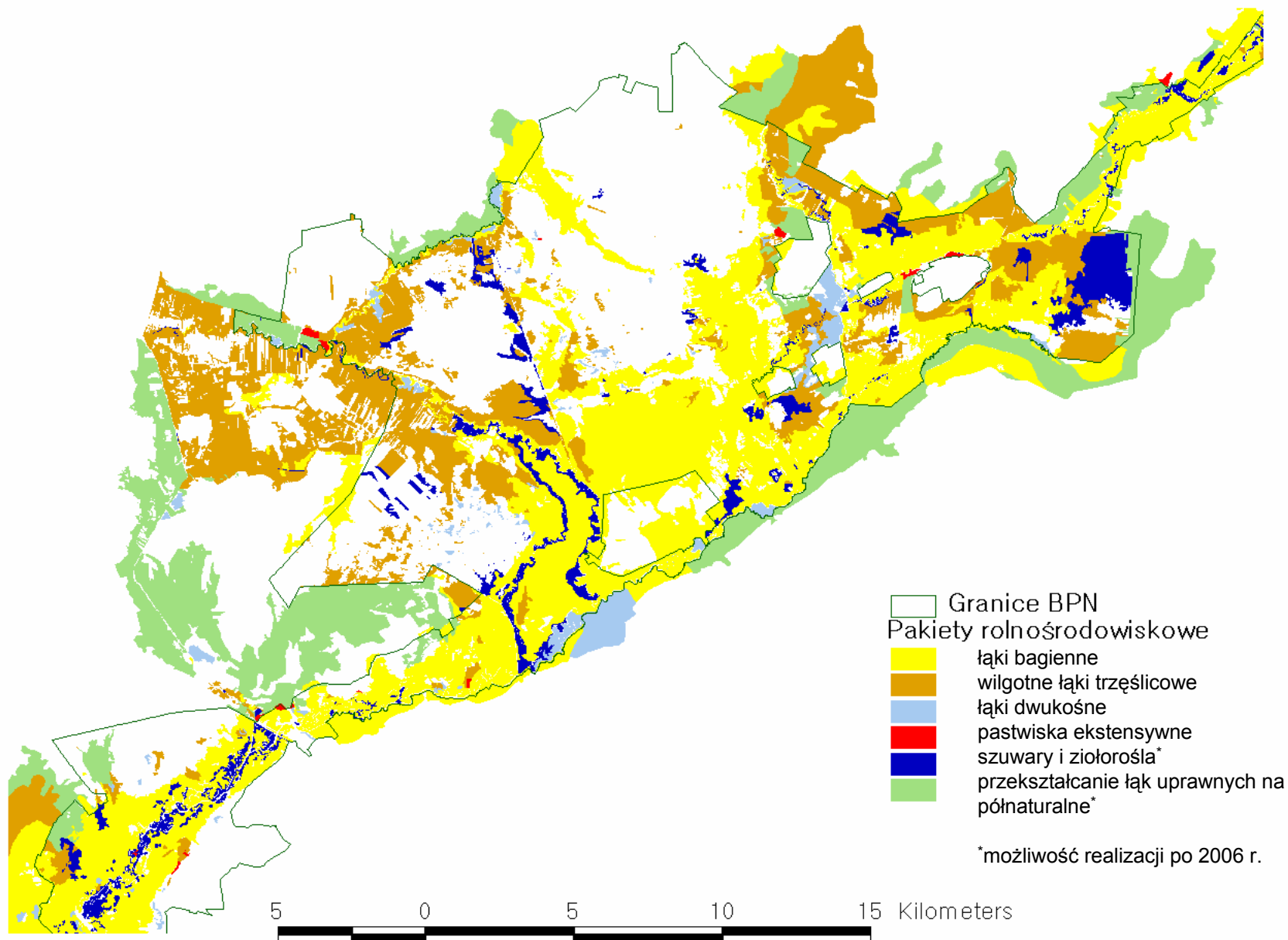
Wymogi pakietu P02b01 (pastwiska z wypasem tradycyjnym):

- zakaz przyorywania, wałowania, nowych melioracji i dosiewania nasion, w celu zachowania cech siedliska i runi;
- ograniczenie nawożenia azotem ze wszystkich źródeł do 60 kg/ha/rok w dawkach podzielonych;
- sezon pastwiskowy od 20.V. do 15.X., na obszarach zalewowych nie wcześniej niż w dwa tygodnie po ustąpieniu zalewu;
- wypas obejmie bydło, konie lub owce (a także inne zwierzęta), przy obsadzie nie większej niż 1,0 DJP/ha;
- dopuszczalne jest tylko selektywne i miejscowe niszczenie uciążliwych chwastów (np. z zastosowaniem mazaków herbicydowych).

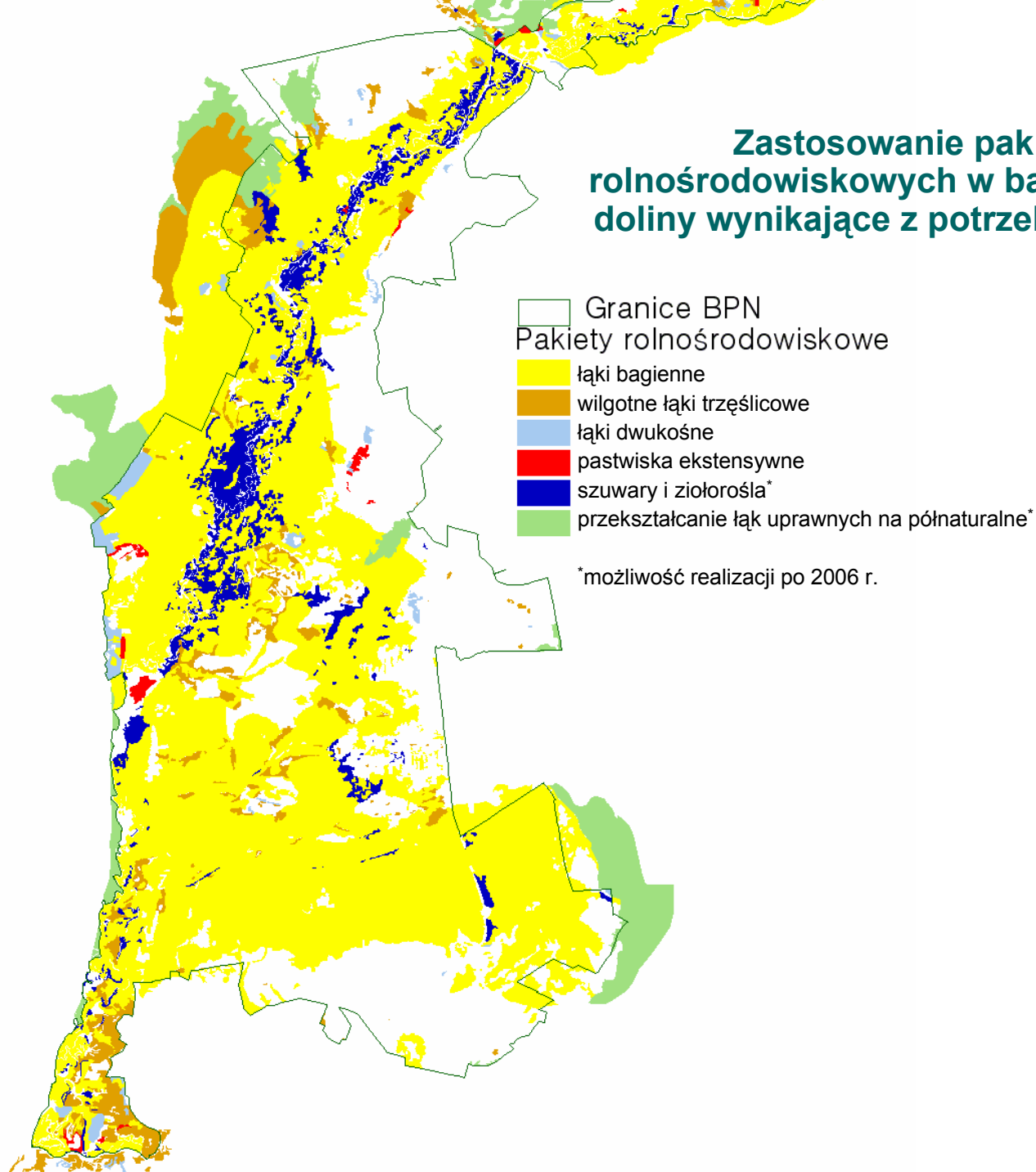
Zastosowanie pakietów rolnośrodowiskowych w basenie górnym doliny wynikające z potrzeb ochronnych



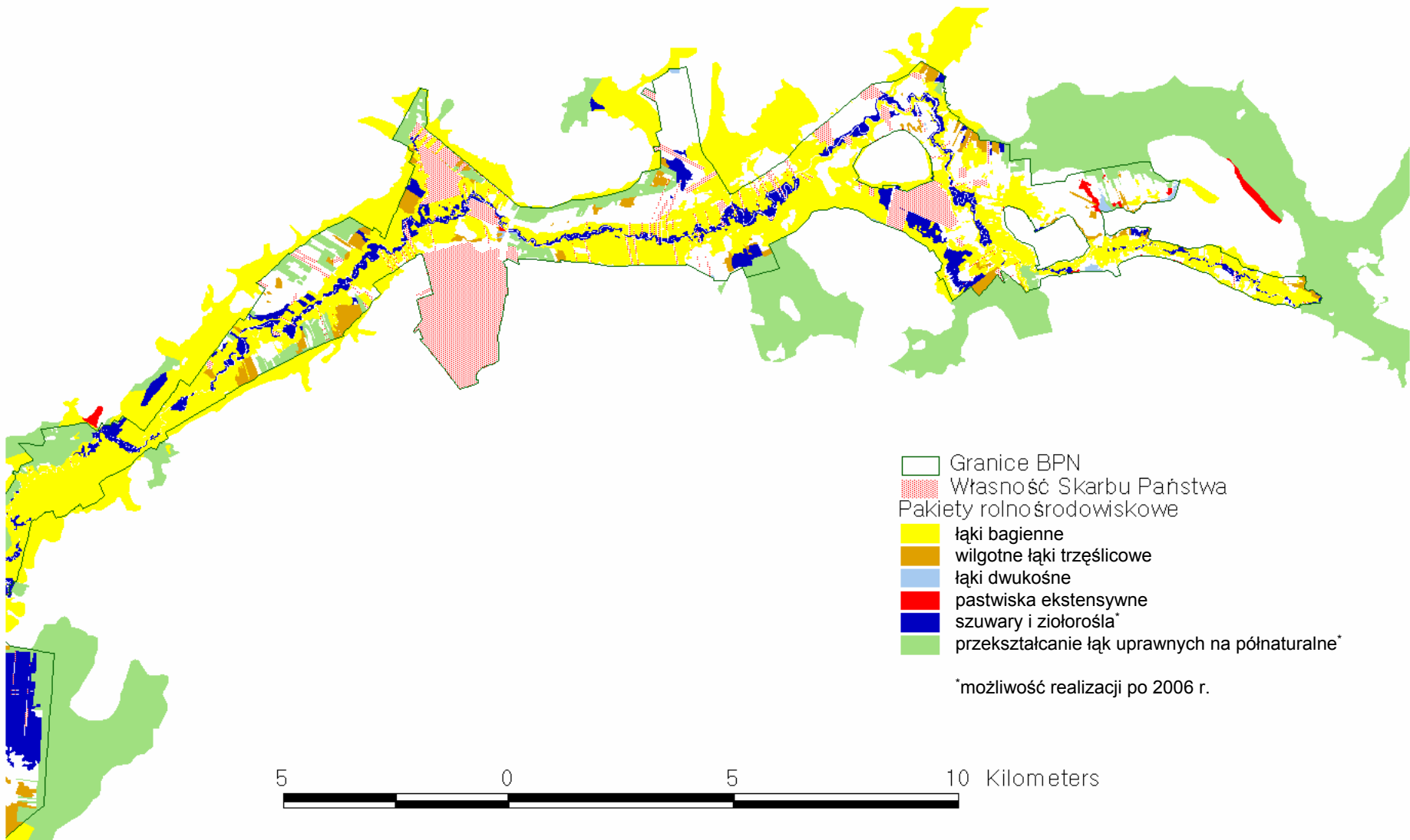
Zastosowanie pakietów rolnośrodowiskowych w basenie środkowym doliny wynikające z potrzeb ochronnych



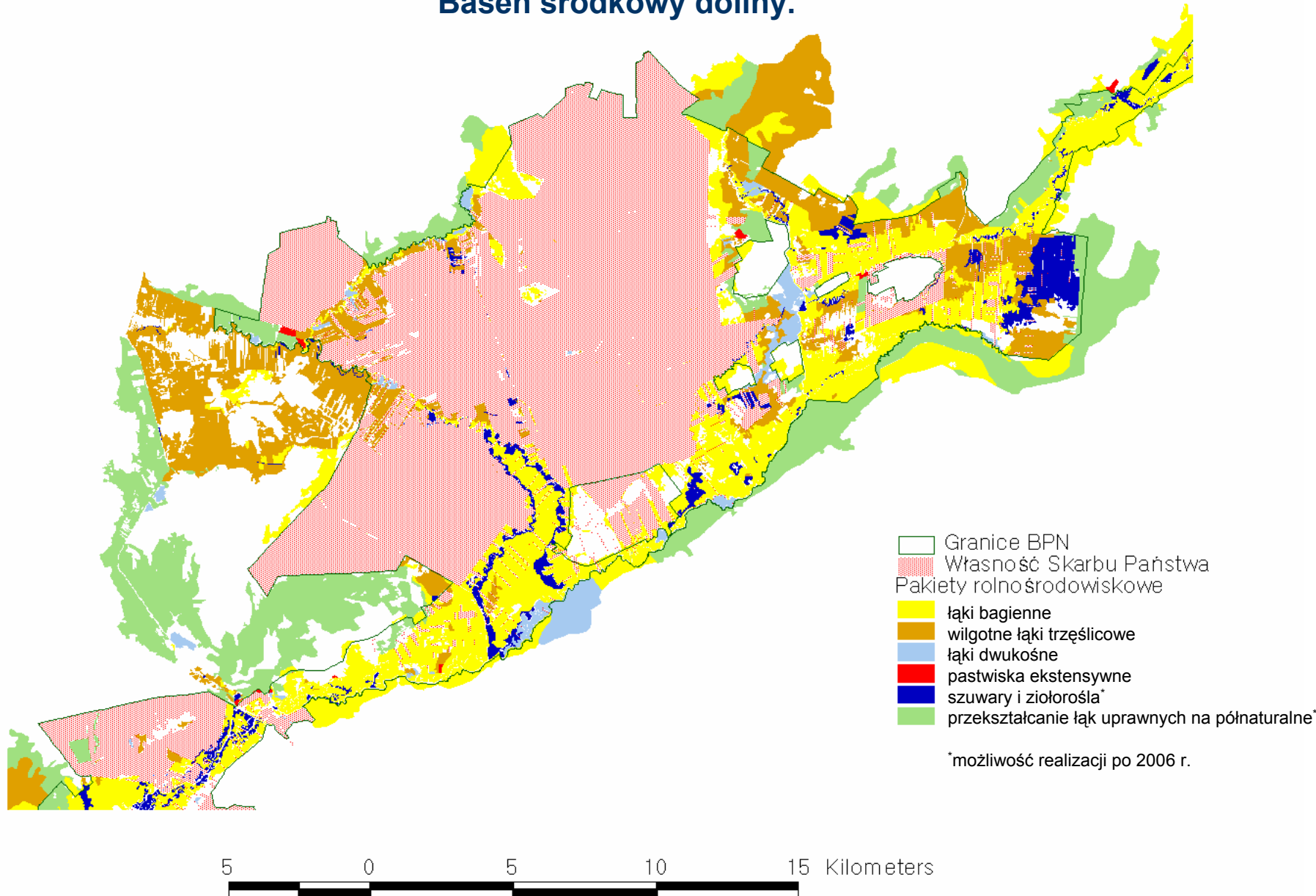
Zastosowanie pakietów rolnośrodowiskowych w basenie dolnym doliny wynikające z potrzeb ochronnych



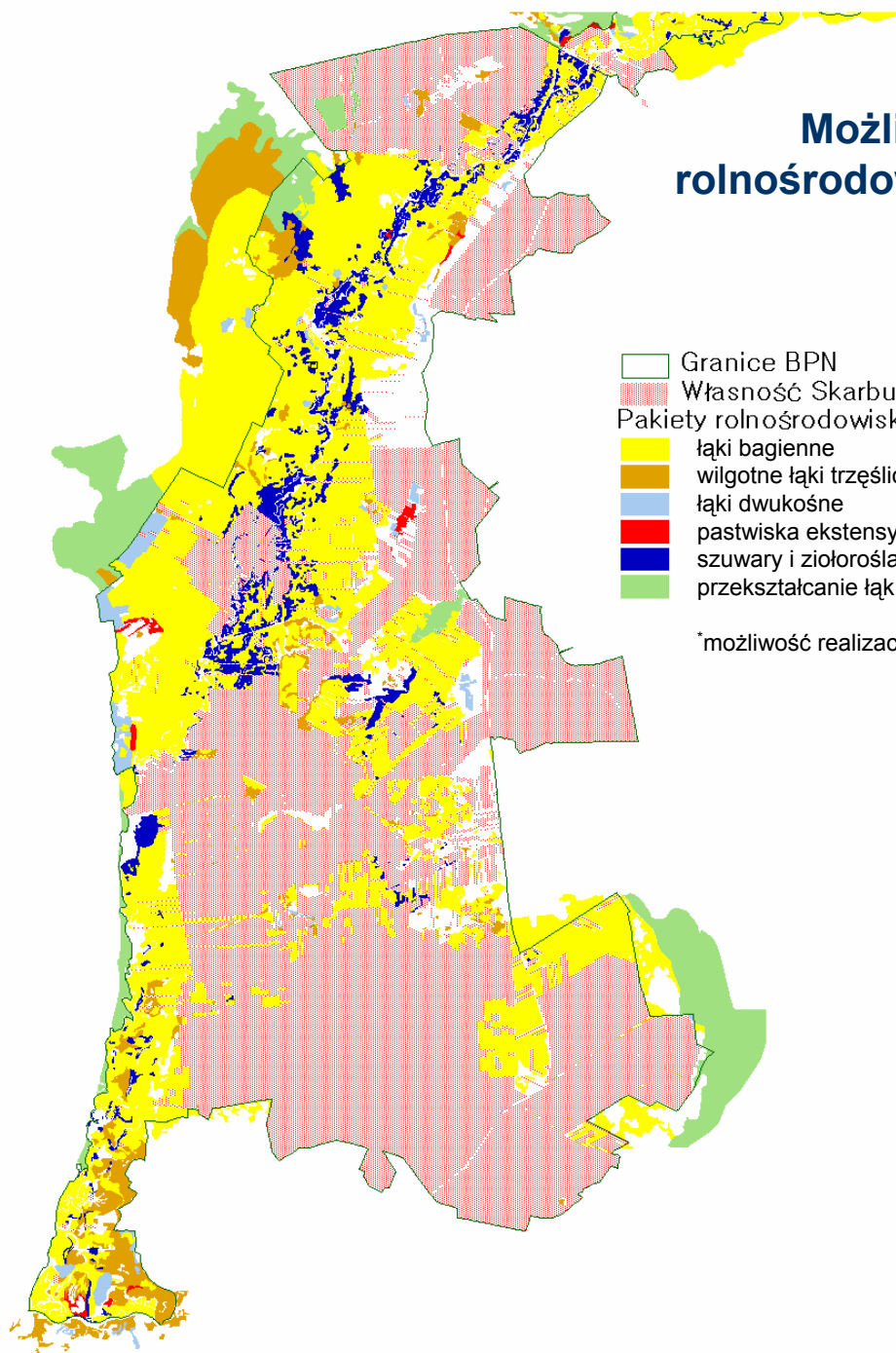
Możliwości zastosowania pakietów rolnośrodowiskowych na gruntach prywatnych. Basen górny doliny.



Możliwości zastosowania pakietów rolnośrodowiskowych na gruntach prywatnych. Basen środkowy doliny.



Możliwości zastosowania pakietów rolnośrodowiskowych na gruntach prywatnych. Basen dolny doliny.



- Granice BPN
- Własność Skarbu Państwa
- Pakiety rolnośrodowiskowe**
- łąki bagienne
- wilgotne łąki trzęślicowe
- łąki dwukośne
- pastwiska ekstensywne
- szuwary i ziołorośla*
- przekształcanie łąk uprawnych na półnaturalne*

*możliwość realizacji po 2006 r.

Spodziewane efekty wdrażania PR

- zachowanie lub wzrost bioróżnorodności łąk i pastwisk:
 - utrzymanie występujących zbiorowisk roślinnych,
 - zachowanie cennych siedlisk ptasich i innych gatunków fauny,
 - zachowanie zagrożonych wyginięciem gat. ptaków i bezkręgowców,
 - wzrost liczebności populacji wielu gatunków ptaków (większa przeżywalność młodych, zwiększony sukces lęgowy);
- zrównoważone gospodarowanie wykorzystujące naturalne właściwości siedlisk;
- pogodzenie dochodowości gospodarstw z zachowaniem walorów przyrodniczych obszarów wiejskich;
- redukcja zanieczyszczeń z gospodarstw i terenów rolniczych (ochrona wód i gleb);
- produkcja zdrowszej żywności;
- stwarzanie warunków do wypoczynku w kontakcie z naturą.

PR nie będą wdrażane

```
graph TD; A[PR nie będą wdrażane] --- B[Intensyfikacja rolnictwa]; A --- C[Dotychczasowe użytkowanie]; A --- D[Zaniechanie użytkowania];
```

Intensyfikacja rolnictwa

Dotychczasowe użytkowanie

Zaniechanie użytkowania

Intensyfikacja rolnictwa

Bezpośrednie efekty

- wzrost poziomu nawożenia i stosowania pestycydów;
- zwiększenie powierzchni działek;
- zwiększona mechanizacja;
- wzrost obsady zwierząt i wcześniejszy wypas;
- wcześniejsze i częstsze koszenie;
- melioracje odwadniające.

Skutki przyrodnicze

- zmniejszenie różnorodności biologicznej i krajobrazowej;
- utrata siedlisk wielu cennych gatunków;
- zwiększone straty w lęgach i zmniejszona przeżywalność;
- utrata cennych zbiorowisk roślinnych;
- niekorzystne zmiany składu gatunkowego zbiorowisk;
- eutrofizacja i wzrost zanieczyszczenia wód i gleb;
- zmniejszenie właściwości retencyjnych gleb.

Dotychczasowe użytkowanie

Bezpośrednie efekty

- zbyt wczesne i wielokrotne koszenie;
- zbyt wczesny wypas;
- wypas na niewielkich kwaterach;
- niewłaściwe techniki koszenia.

Skutki przyrodnicze

- zwiększone straty w łęgach i zmniejszona przeżywalność;
- zmiany składu gatunkowego zbiorowisk;
- utrzymanie zbiorowisk nieleśnych.

Zaniechanie użytkowania

- zmniejszenie powierzchni ekosystemów nieleśnych
- monotypizacja krajobrazu;
- utrata siedlisk cennych gatunków i zmniejszenie ich populacji;
- zmniejszenie bioróżnorodności;
- zmiany składu gatunkowego zbiorowisk;
- zanikanie cennych zbiorowisk roślinnych.